



التحليل الإحصائي

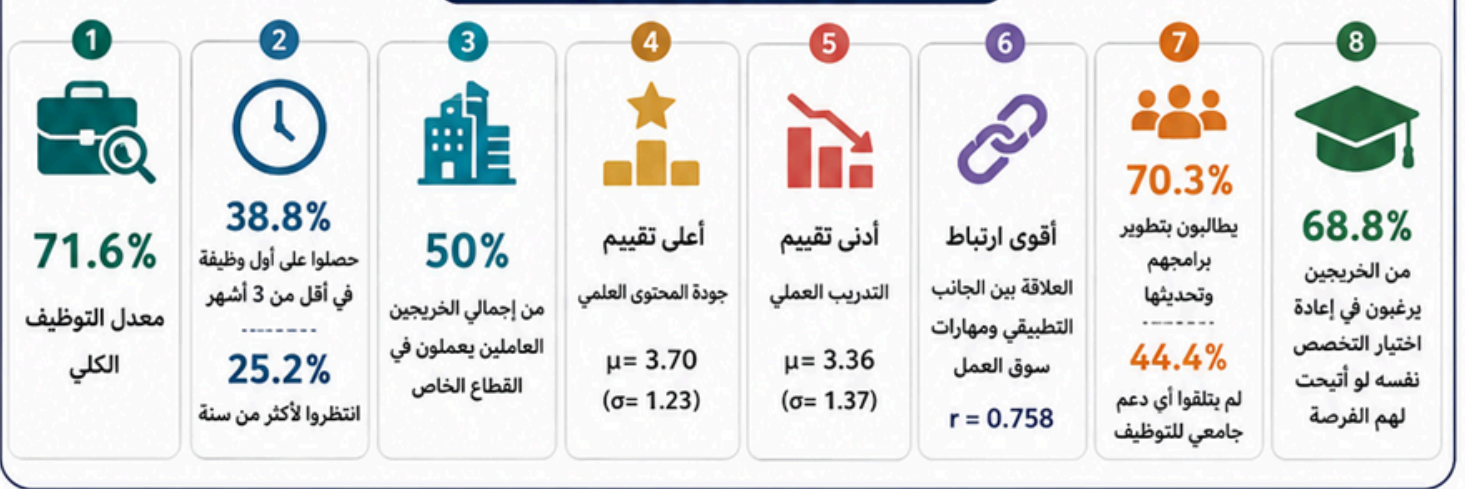
استطلاع مخرجات سوق العمل لخريجي جامعة القاهرة



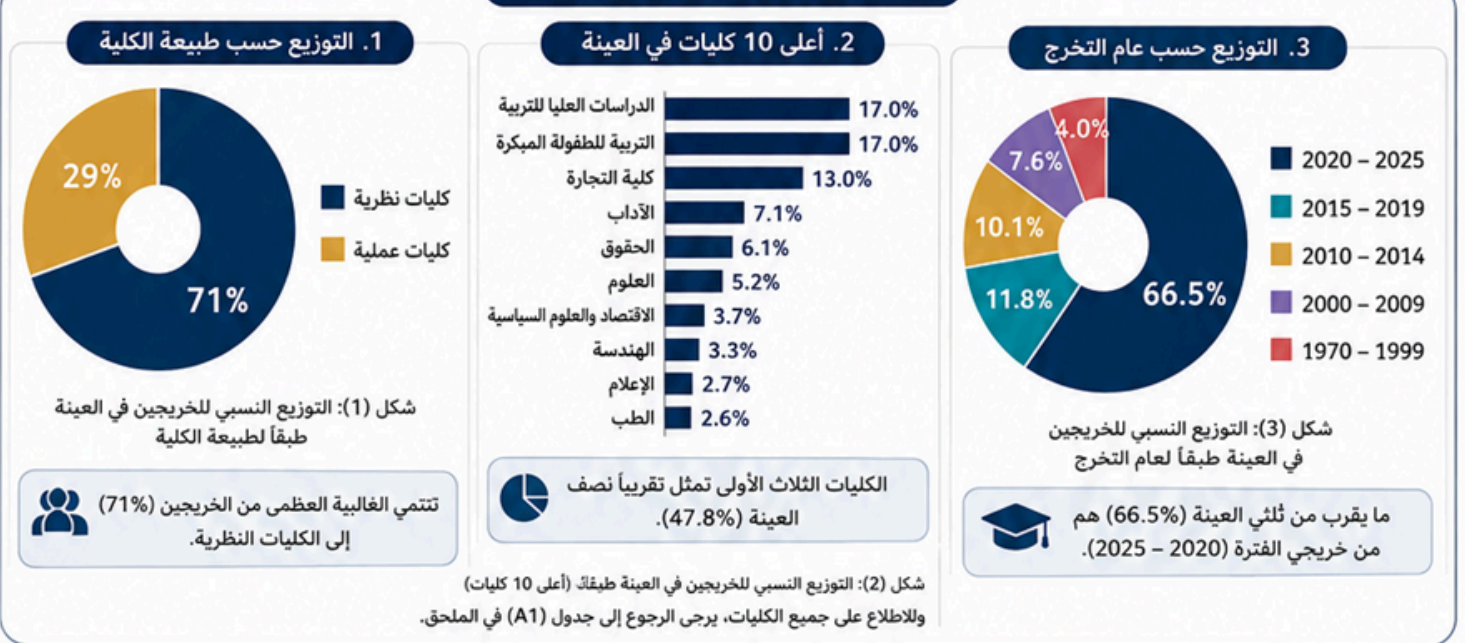
تقرير شامل لبيانات 5,170 خريجاً من 26 كلية ومعهداً

تاريخ التقرير: مايو 2026

الملخص التنفيذي



أولاً: وصف العينة



ثانياً: أبرز الارتباطات (بيرسون)

العلاقة بين المتغيرات	قيمة الارتباط (r)
الجانب التطبيقي للبرنامج ومهارات سوق العمل	0.758
جودة المحتوى العلمي والرضا عن البرنامج	0.645
الدعم الجامعي للتوظيف وسرعة الحصول على أول وظيفة	0.532
التدريب العملي والاستعداد لسوق العمل	0.489
الرضا عن البرنامج والرغبة في إعادة اختيار التخصص	0.471
جميع الارتباطات موجبة ودالة إحصائياً عند مستوى معنوية 0.01	

ثالثاً: أبرز مؤشرات أخرى



خلاصة عامة

تكشف نتائج الاستطلاع عن أداء جيد في التوظيف وجودة المحتوى العلمي، مع حاجة واضحة لتعزيز التدريب العملي وتطوير البرامج، وتفعيل دور الجامعة في دعم توظيف الخريجين.





التحليل الإحصائي

استطلاع مخرجات سوق العمل لخريجي جامعة القاهرة



تقرير شامل لبيانات 5,170 خريجاً من 26 كلية ومعهداً

تاريخ التقرير: مايو 2026

الملخص التنفيذي

68.8%
من الخريجين يرغبون في إعادة اختيار التخصص نفسه لو أتاحت لهم الفرصة

70.3%
يطالبون بتطوير برامجهم وتحديثها
44.4%
لم يتلقوا أي دعم جامعي للتوظيف

أقوى ارتباط
بين الجانب التطبيقي ومهارات سوق العمل
r = 0.758

أدنى تقييم
التدريب العملي
 $\mu = 3.36$
 $(\sigma = 1.37)$

أعلى تقييم
جودة المحتوى العلمي
 $\mu = 3.70$
 $(\sigma = 1.23)$

50%
من إجمالي الخريجين العاملين يعملون في القطاع الخاص

38.8%
حصلوا على أول وظيفة في أقل من 3 أشهر

71.6%
معدل التوظيف الكلي

ثانياً: الوضع الوظيفي للخريجين

(5) حسب طبيعة الكلية

التوزيع النسبي للخريجين طبقاً لحالة العمل الحالية وطبيعة الكلية

الكليات العملية



81.2%
يعملون حالياً



الكليات النظرية



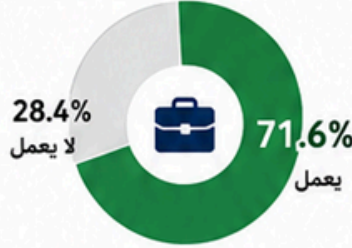
67.7%
يعملون حالياً



خريجو الكليات العملية لديهم معدل توظيف أعلى.

(4) إجمالي العينة

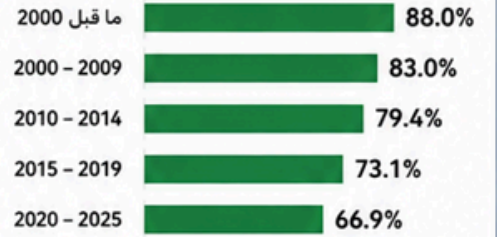
التوزيع النسبي للخريجين طبقاً لحالة العمل الحالية



الغالبية العظمى من الخريجين (71.6%) على رأس العمل.

(6) حسب عام التخرج

التوزيع النسبي للخريجين طبقاً لحالة العمل الحالية وعام التخرج

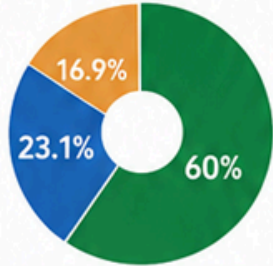


كلما كان عام التخرج حديثاً، انخفضت نسبة من هم على قوة العمل.

(7) مجال الوظيفة الحالي (من بين العاملين حالياً - عددهم 3,703)

التوزيع النسبي للخريجين العاملين حالياً طبقاً لمجال وظيفتهم

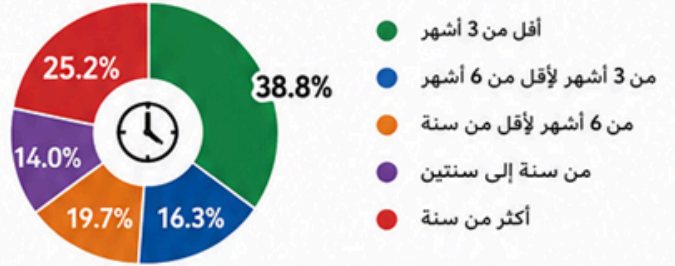
- في نفس مجال التخصص
- في مجال قريب من التخصص
- في مجال مختلف تماماً



60% من العاملين يعملون في نفس مجال تخصصهم.

(8) مدة الحصول على أول وظيفة (من بين العاملين حالياً)

التوزيع النسبي للخريجين العاملين حالياً طبقاً لمدة الحصول على أول وظيفة



38.8% حصلوا على أول وظيفة في أقل من 3 أشهر، بينما 25.2% حصلوا عليها بعد أكثر من سنة.

(9) مجال الوظيفة حسب طبيعة التخصص (من بين العاملين حالياً)

التوزيع النسبي للخريجين العاملين طبقاً لمجال وظيفتهم وطبيعة تخصصهم

الكليات النظرية

54.8% في نفس مجال التخصص
23.3% في مجال قريب من التخصص
21.9% في مجال مختلف تماماً

الكليات العملية

70% حوالي في نفس مجال التخصص
20% في مجال قريب من التخصص
10% أقل من في مجال مختلف تماماً

خريجو الكليات العملية أكثر ارتباطاً بتخصصاتهم.

توزيع الخريجين العاملين حسب القطاع

بصفة عامة، يستحوذ القطاع الخاص على نصف الخريجين العاملين تقريباً



القطاع الخاص يستوعب 50.1% من الخريجين العاملين.



خلاصة عامة

نتائج الاستطلاع تُظهر قوة في نسب التوظيف واستيعاب القطاع الخاص للخريجين، مع الحاجة المستمرة لتطوير التدريب العملي ودعم التوظيف، خاصة للدفعات الحديثة.





التحليل الإحصائي

استطلاع مخرجات سوق العمل لخريجي جامعة القاهرة



التقييمات الأكاديمية للبرامج الدراسية

رأي الخريجين في البرامج الأكاديمية



70.3%

من الخريجين اتفقوا على ضرورة تطوير البرامج الأكاديمية وتحديثها

الكليات العملية

71.6%

يطالبون بالتطوير

الكليات النظرية

66.1%

يطالبون بالتطوير



لم تختلف توزيعات الأراء بشكل كبير بين خريجي السنوات المختلفة.

تقييم الخريجين لأبعاد البرامج الأكاديمية (مقياس ليكارت من 1 إلى 5)

جودة التدريب العملي



3.36

أدنى تقييم

☆☆☆☆☆

مهارات سوق العمل



3.52

☆☆☆☆☆

الجانب العملي/التطبيقي



3.46

☆☆☆☆☆

ارتباط الدراسة بالوظيفة



3.50

☆☆☆☆☆

جودة المحتوى العلمي



3.70

أعلى تقييم

☆☆☆☆☆

* تم الاقتصار على العاملين فقط

المقياس المستخدم ليكارت 5 نقاط (1 = ضعيف جداً ، 5 = ممتاز)

ميل التوزيع (تمركز الاستجابات عند الدرجات الأعلى)



مصفوفة ارتباطات بيرسون بين الأبعاد الأكاديمية

جميع الارتباطات موجبة وتتراوح قوتها بين متوسطة وقوية

البعد	جودة المحتوى	مهارات السوق	جودة التدريب	الارتباط بالوظيفة
جودة المحتوى العلمي	1.000	0.626	0.592	0.506
الجانب العملي/التطبيقي	0.666	0.758	0.709	0.508
مهارات سوق العمل	0.626	1.000	0.758	0.501
جودة التدريب العملي	1.000	0.728	0.739	0.482
ارتباط الدراسة بالوظيفة	0.000	0.501	0.508	0.686

أقوى ارتباط بين الجانب التطبيقي ومهارات سوق العمل بقيمة (r = 0.758). مما يعني أن تحسين الجانب التطبيقي المدخل الأكثر أثراً في رفع مهارات الخريجين لسوق العمل.



إحصاءات وصفية لأبعاد التقييم الأكاديمي (جدول 1)

البعد	n	المتوسط	الوسيط	الانحراف المعياري	الربع الأول	الربع الثالث
جودة المحتوى العلمي	5,119	3.70	4.0	1.23	3.0	5.0
الجانب العملي/التطبيقي	5,114	3.46	4.0	1.32	3.0	5.0
مهارات سوق العمل	5,105	3.52	4.0	1.35	3.0	5.0
جودة التدريب العملي	5,112	3.36	3.0	1.37	2.0	5.0
ارتباط الدراسة بالوظيفة*	3,675	3.50	4.0	1.47	2.0	5.0

جميع الأبعاد (ما عدا جودة التدريب العملي) حصلت على وسيط = 4 أي أن نصف العينة أعطوا تقييماً مساوياً لأربعة أو أعلى. أما جودة التدريب العملي فقد حصلت على وسيط = 3 فقط.



المتوسطات التفصيلية لأعلى 8 كليات ممثلة في العينة (جدول 2)

الكلية	n	جودة المحتوى	الجانب التطبيقي	مهارات السوق	جودة التدريب	الارتباط بالوظيفة
الدراسات العليا للتربية	901	3.95	3.64	3.86	3.58	3.71
التربية للطفولة المبكرة	896	3.93	4.02	4.02	3.96	3.78
التجارة	678	3.65	3.34	3.54	3.27	3.28
الآثار	289	3.48	3.16	3.15	3.18	2.41
العلاج الطبيعي	281	3.53	3.54	3.29	3.42	3.64
العلوم	277	3.43	3.10	2.86	2.89	2.91
التمريض	275	3.39	3.39	3.28	3.15	3.48
دار العلوم	254	4.05	3.38	3.47	3.16	3.75

● أعلى تقييم في البعد ● أدنى تقييم في البعد

أبرز الملاحظات على مستوى الكليات

التربية للطفولة المبكرة: غي الأعلى تقيماً في الجانب التطبيقي (4.02) ومهارات سوق العمل (4.02) نموذج يُحتذى به.

الدراسات العليا للتربية: تقييم مرتفع نسبياً في جميع الأبعاد. ولا سيما المحتوى العلمي (3.95) ومهارات سوق العمل (3.86).

دار العلوم: الأعلى في جودة المحتوى العلمي (4.05) لكن مع ضعف نسبي في التدريب العملي (3.16).

الآثار: الأدنى في ارتباط الدراسة بالوظيفة (2.41) مؤشر حرج يستدعي مراجعة بنية المناهج وخطط التشغيل.

العلوم: أدنى مستويات مهارات سوق العمل (2.86) وجودة التدريب (2.89) يتطلب تدخلاً عاجلاً.

العلاج الطبيعي: تميز في بُعد ارتباط الدراسة بالوظيفة (3.64) وجودة التدريب (3.42) يعكس طبيعة التخصص العملية.

التجارة: أداء متوسط في جميع الأبعاد مع انخفاض ملحوظ في ارتباط الدراسة بالوظيفة (3.28).

التمريض: تقييم متقارب في الأبعاد مع نقطة قوة نسبية في ارتباط الدراسة بالوظيفة (3.48).

توزيع العاملين حسب القطاع

50.1%
القطاع الخاص

31.5%
القطاع الحكومي

13.6%
قطاع الأعمال الحرة



يستحوذ القطاع الخاص على نصف الخريجين العاملين تقريباً.

الخلاصة والتوصيات



تعزيز التدريب العملي وربطه بسوق العمل بصورة أعمق.

مراجعة المناهج في الكليات ذات الأداء المنخفض خاصة العلوم والآثار.

الاستفادة من النماذج المتميزة (التربية للطفولة المبكرة، العلاج الطبيعي).

التركيز على تطوير الجانب التطبيقي لرفع مهارات سوق العمل (أقوى ارتباط r=0.758).

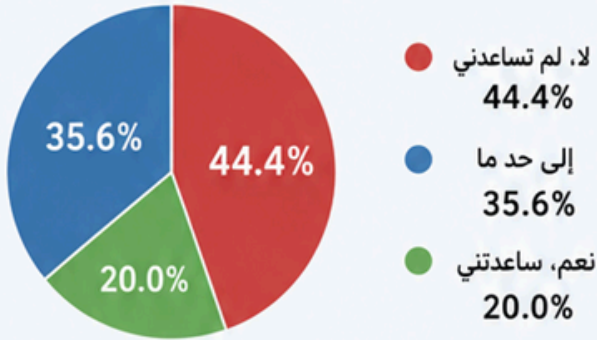


الدعم الجامعي والتدريب للخريجين



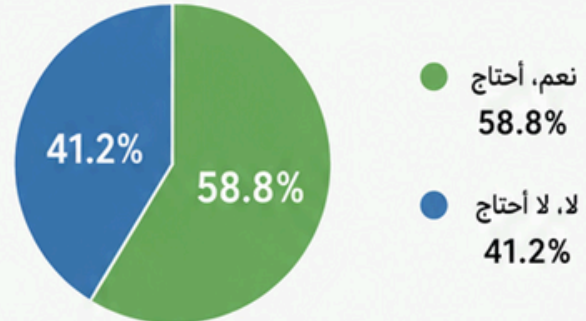
نتائج استطلاع آراء الخريجين حول التوظيف والتأهيل والرضا عن التخصص

1. هل ساعدتك الجامعة في الحصول على وظيفة؟



أعلى نسبة (54.4%) ترى أن الجامعة لم تساعدهم في الحصول على وظيفة، مما يدل على فجوة واضحة في منظومة الدعم المؤسسي.

2. هل تحتاج إلى دورات تدريبية خارج الجامعة للتأهيل لسوق العمل؟



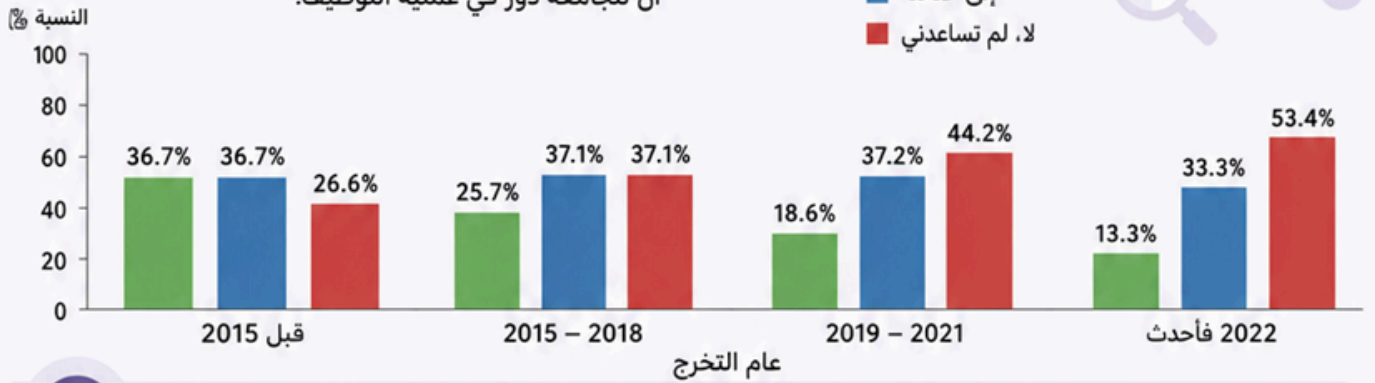
أكثر من نصف العينة (58.8%) أكدوا احتياجهم لدورات تدريبية خارج الجامعة للتأهيل لسوق العمل.



3. هل ساعدتك الجامعة في الحصول على وظيفة؟ (حسب عام التخرج)



كلما تقادم عام التخرج كلما زادت نسبة الموافقة على أن للجامعة دور في عملية التوظيف.



لا توجد فروق جوهرية بين الكليات العملية والنظرية في تقييم دور الجامعة بالتوظيف، لكن توجد فروق مرتبطة بسنة التخرج كما هو موضح في الشكل أعلاه.

4. هل ستختار نفس التخصص مرة أخرى إذا أتاحت لك الفرصة؟



تدل النتائج على رضا الخريجين بصفة عامة عن مسيرتهم الأكاديمية.

لم تختلف النسب كثيراً سواء على مستوى سنوات التخرج المختلفة، أو على مستوى طبيعة الكليات العملية والنظرية.

أبرز النتائج



فجوة في الدعم

44.4% من الخريجين يرون أن الجامعة لم تساعدهم في الحصول على وظيفة.



الحاجة للتدريب

58.8% يحتاجون إلى دورات تدريبية خارج الجامعة للتأهيل لسوق العمل.



الأقدم أكثر رضا

كلما زاد تقادم عام التخرج زادت نسبة من يرون أن للجامعة دوراً في التوظيف.



رضا عن التخصص

68.8% يرغبون في اختيار نفس التخصص مرة أخرى.



تعزيز منظومة الدعم الجامعي والتدريب العملي يعد خطوة أساسية لربط مخرجات التعليم باحتياجات سوق العمل.





الاستنتاجات والتوصيات

نحو خريجين أكثر جاهزية لسوق العمل



الاستنتاجات الرئيسية

1



معدل التوظيف الكلي إيجابي لكنه يخفي تفاوتاً بين الكليات.



2



بطالة في حدود 30% تعد تحدّ هيكلي يستدعي حلولاً جذرية.



3



التقييمات الأكاديمية إيجابية لكن التدريب العملي يبقي الحلقة الأضعف.



4



الدعم المؤسسي للتوظيف يحتاج إعادة هيكلة شاملة.



5



ما يقرب من 70% يطالبون بتطوير برامجهم توافق جماعي لا يمكن تجاهله.



التوصيات الاستراتيجية



1 إعادة هيكلة وحدات الدعم الوظيفي (دعم ومتابعة الخريجين) وربطها ببروتوكولات مع القطاع الخاص.

1



2 مراجعة شاملة لمناهج الكليات ذات الارتباط المنخفض (الأثار، العلوم).

2



3 توسيع برامج التدريب لاستيعاب 100% من الطلاب.

3



4 إنشاء مركز مهاري للتدريب الموازي.

4



5 تصميم برامج تأهيل سريع للخريجين في البطالة المطولة.

5



6 وضع مؤشرات أداء سنوية للتوافق بين المناهج وسوق العمل.

6



بتطبيق هذه التوصيات نؤسس لمستقبل مهني أفضل ولجامعة أكثر تأثيراً في بناء الكفاءات.





التحليل الإحصائي الشامل

استطلاع مخرجات سوق العمل لخريجي جامعة القاهرة



التوزيع التكراري النسبي للخريجين في العينة حسب الكلية

أبرز النتائج



إجمالي العينة
5,170
خريجا

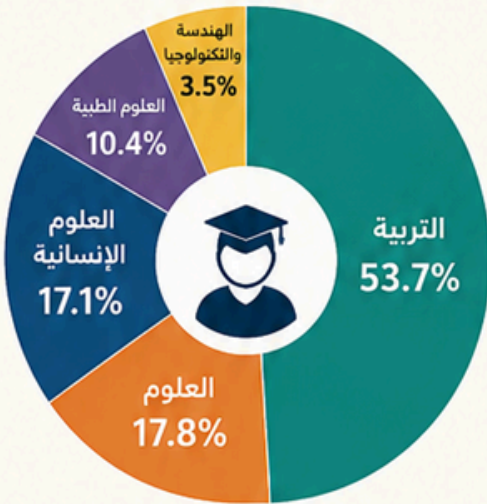


أعلى 3 كليات تمثيلاً
47.8%
من إجمالي العينة



أكثر من نصف العينة
53.7%
من كليات التربية
بما يعكس قوة التمثيل
التربوي في العينة

التوزيع النسبي حسب القطاعات الرئيسية



● التربية ● العلوم ● العلوم الإنسانية
● العلوم الطبية ● الهندسة والتكنولوجيا

يعكس التنوع الأكاديمي في العينة ثراء في التخصصات، وهو ما يعزز موثوقية نتائج الاستطلاع

التوزيع حسب الكلية

النسبة	العدد	الكلية / المعهد
17.4%	901	1 كلية الدراسات العليا للتربية
17.3%	896	2 كلية التربية للطفولة المبكرة
13.1%	678	3 كلية التجارة
5.6%	289	4 كلية الآثار
5.4%	281	5 كلية العلاج الطبيعي
5.4%	277	6 كلية العلوم
5.3%	275	7 كلية التمريض
4.9%	254	8 كلية دار العلوم
4.2%	219	9 كلية الآداب
4.2%	217	10 كلية التربية النوعية
3.8%	198	11 كلية الاقتصاد والعلوم السياسية
3.0%	153	12 كلية الهندسة
2.0%	105	13 كلية الإعلام
1.9%	98	14 كلية الزراعة
1.3%	68	15 كلية الحقوق
1.2%	60	16 كلية الدراسات الأفريقية العليا
0.9%	48	17 كلية الطب البيطري
0.9%	47	18 كلية طب الفم والأسنان
0.7%	36	19 كلية التخطيط الإقليمي والعمراني
0.5%	25	20 كلية الحاسبات والذكاء الاصطناعي
0.4%	22	21 كلية الطب
0.2%	12	22 كلية الصيدلة
0.2%	11	23 باقي الكليات والمعاهد**
100%	5,170	الإجمالي

** تشمل المعاهد والمراكز التالية:

- المعهد القومي لعلوم الليزر (2) ● المعهد القومي للأورام (1) ● كلية الدراسات العليا للبحوث الإحصائية (5) ● كلية الدراسات العليا للنانو تكنولوجيا (3)



جامعة القاهرة

التحليل الإحصائي الشامل استطلاع مخرجات سوق العمل الخريجي جامعة القاهرة

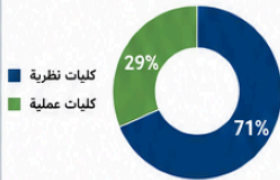
إجمالي المستجيبين
5,170
خريجاً26
كلية ومعهداًتاريخ التقرير
مايو 2026

الملخص التنفيذي

معدل التوظيف الكلي
71.6%38.8% من الخريجين
على أول وظيفة في أقل
من ثلاثة أشهريستوعب القطاع الخاص
50%
من إجمالي الخريجين العاملينأعلى تقييم:
جودة المحتوى العلمي
($\mu=3.70$, $\sigma=1.23$)أدنى تقييم:
التدريب العملي
($\mu=3.36$, $\sigma=1.37$)أقوى ارتباط بيرسون:
بين الجانب التطبيقي
ومهارات سوق العمل
($r=0.758$)70.3% يطالبون
بتطوير برامجهم
وتحديثها44.4% لم يتلقوا
أي دعم جامعي
للتوظيف68.8% من الخريجين
يرغبون في إعادة اختيار
التخصص نفسه

أولاً: وصف العينة

1. طبيعة الكلية



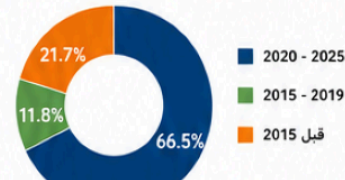
شكل (1): التوزيع النسبي طبقاً لطبيعة الكلية

2. أعلى 10 كليات في العينة



شكل (2): التوزيع النسبي طبقاً للكليات (أعلى 10 كليات)

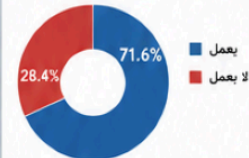
3. عام التخرج



شكل (3): التوزيع النسبي طبقاً لعام التخرج

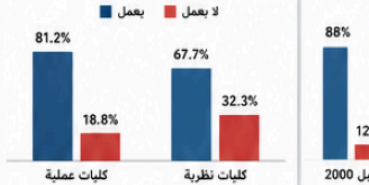
ثانياً: الوضع الوظيفي للخريجين

1. حالة العمل الحالية



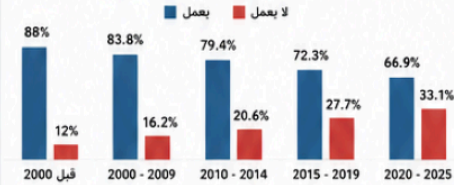
شكل (4): التوزيع النسبي لحالة العمل الحالية

2. حالة العمل حسب طبيعة الكلية



شكل (5): التوزيع النسبي لحالة العمل وطبيعة الكلية

3. حالة العمل حسب عام التخرج



شكل (6): التوزيع النسبي لحالة العمل وعام التخرج

4. مجال الوظيفة (من يعملون حالياً)



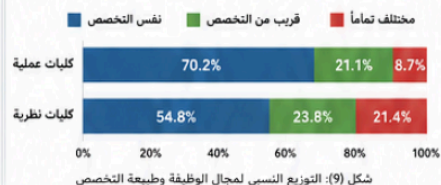
شكل (7): التوزيع النسبي لمجال الوظيفة

5. مدة الحصول على أول وظيفة



شكل (8): التوزيع النسبي لمدة الحصول على أول وظيفة

6. مجال الوظيفة حسب طبيعة الكلية



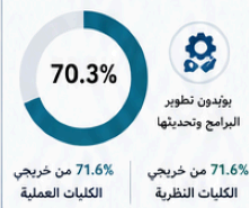
شكل (9): التوزيع النسبي لمجال الوظيفة وطبيعة التخصص

توزيع العاملين حسب جهة العمل

50.1%
القطاع الخاص31.5%
القطاع الحكومي13.6%
قطاع الأعمال الحرة

ثالثاً: التقييمات الأكاديمية

1. الحاجة إلى تطوير البرامج

71.6% من خريجي الكليات العملية
71.6% من خريجي الكليات النظرية

2. تقييم أبعاد البرنامج الأكاديمي (مقياس ليكرت من 1 إلى 5)

الانحراف المعياري	المتوسط	المتوسط	التباعد
1.23	4	3.70	جودة المحتوى العلمي
1.27	4	3.62	وجود جانب عملي/تطبيقي
1.28	4	3.59	اكتساب مهارات سوق العمل
1.28	4	3.55	مدى ارتباط الدراسة بالوظيفية
1.37	3	3.36	جودة التدريب العملي

شكل (10): توزيع الدرجات لكل بُعد



رابعاً: الاستنتاجات والتوصيات الرئيسية



1 إعادة هيكلة وحدات الدعم الوظيفي وربطها ببروتوكولات مع القطاع الخاص.



2 مراجعة شاملة للمناهج ذات الارتباط المنخفض (الأثار، العلوم).



3 توسيع برامج التدريب للاستيعاب 100% من الطلاب.



4 إنشاء مركز مهاري للتدريب الموازي.



5 تصميم برامج تأهيل سريع للخريجين في البطالة المطولة.



6 وضع مؤشرات أداء سنوية للتوافق بين المناهج وسوق العمل.



معاً نحو خريج منافس في سوق العمل وبرامج أكاديمية مواكبة لاحتياجات المستقبل